

KASTEEL WITTEM



Wandeling Kruistocht Kasteel Wittem - Eys (13 km | 2,5 uur)

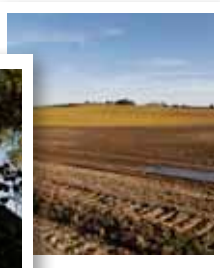
Bij het verlaten van de poort van Kasteel Wittem gaat u linksaf het voetpad op langs de gracht richting Wijlre. Deze loopt parallel aan de Wittemerallee. Vervolg dit pad zo'n 900 meter tot u bij een bruggetje aankomt.

Hier steekt u de Wittemerallee over en vervolgt u uw pad over de Cartils. Aan het begin van deze straat, genaamd Cartils, vindt u het eerste kruis (1), dit betreft een houten kruis. Aan uw linkerzijde treft u Kasteel Cartils aan.

***Kasteel Cartils** is een kasteel gelegen aan de weg Wijlre-Wittem, op het grondgebied van de voormalige gemeente Wijlre in een landelijke omgeving vlak bij de oevers van de Eyserbeek.*

Vervolg de route op de verharde weg, rechts van u komt u een aantal mooie boerderijen tegen waarna u een bordje aantreft met het Mia en Leo Jacobsplein. Hier houdt u links aan en vervolgt u uw weg over de onverharde weg (Piepertbroekweg) alsmäär rechtdoor langs de velden richting Eys, zo'n 2.1 km. Halverwege passeert u nog een prachtige pittoreske tunnel. Aan het einde van deze onverharde weg komt u aan op de Wittemerweg. Links van u treft u 'De Miljoenenlijn' aan.

***'De Miljoenenlijn'**. Dit is een prachtige spoorlijn dwars door het Zuid-Limburgse Heuvelland. De "Zuidlimburgse Stoomtrein Maatschappij" verzorgt (dag)programma's voor toeristen en of groepen.*



Vanaf hier vervolgt u uw weg linksaf onder de spoorbrug door richting Eys. Midden in het weiland aan de rand van het kerkdorp Eys ligt een merkwaardig kapelletje, rechts van u, in het weiland.

***Kapel moeder Gods.** Het kapelletje heeft een jaartalinscriptie, 1696, dat het oorspronkelijke bouwjaar aangeeft. In 1905 is het kapelletje afgebroken omdat het op instorten stond. Het van oudsher tot de kapel behorende Maria-beeld is sindsdien verdwenen. Tegenover de plaats van de oorspronkelijke kapel, in een wei, werd de nieuwe kapel gebouwd. Deze kapel is gewijd aan het H. Hart, maar het wordt in de volksmond nog steeds de "Moeder-Gods" kapel genoemd. Het is een open veldkapel, gemaakt van kunradersteen, gedekt door rode pannen en is in 1980 gerestaureerd.*



U vervolgt uw weg op de Wittemerweg richting de kerk van Eys. De Herberg Bie de Tantes in uw rug steekt u de weg over en vervolgt u uw route op de Wezelderweg. Hier gaat u rechtdoor tot dat u in de bocht naar links, aan de gevel van de pastorie, een missiekruis (2) vindt.

Dit houten gevelkruis aan de muur van de pastorie werd hier aangebracht in 1904. Vanaf 1833 hielden de paters Redemptoristen missiepreken om de gelovigen opnieuw te bekeren tot het katholieke geloof. Dat waren soms heftige preken. Een missie is de verbreiding van het evangelie in wording, sacrament en daad en duurde soms wel tot 7 dagen. Aan het einde van een dergelijke missie werd dan een missiekruis geplaatst.

Vervolg deze weg tot de volgende kruising met de Zwarte Brugweg. Hier vindt u het volgende kruis aan een lindeboom (3). Dit is een houten processie boomkruis. Op de tekstplaat leest u: 'Bron van Liefde'. Het ontwerp is van wijlen Hein Kessels die dit kruis hier in 1974 plaatste nadat het op de hoek Hoebigerweg-Zwarte Brugweg in een weiland had gestaan.

Vervolg hier uw route rechtdoor over de Hoebigerweg langs de sportvelden de gele met zwarte paaltje gemarkeerde wandelroute. Bij de volgende kruising (Op de Kamp en Kelderweg) vindt u aan uw rechterzijde het volgende kruis (4) met het opschrift 'Luistert naar Hem'.

Ga hier rechtdoor en vervolg de met rode paaltjes gemarkeerde route waarbij u bij de splitsing de route rechtdoor vervolgt. Bij de volgende kruising staat een hagelkruis (5).



Dit is een eenvoudig Veld- of Hagelkruis doch rijkelijk versierd met smeedijzer. Het kruis werd hier in 1981 samen met de kastanjeboom geplaatst. Devotie: Tijdens de Kruistochten op Goede Vrijdag.

Hier vervolgt u uw weg rechtdoor waarbij de verharde weg overgaat in een graspad langs een woonhuis. Bij de geasfalteerde weg gaat u rechtsaf de Goedenraadsbergweg omhoog. De eerste kruising, met het kruisbeeld in het perkje, neemt u linksaf, graspad door de velden naar beneden tot aan een T-splitsing waarbij u weer links aanhoudt. Bij de volgende splitsing bij het tunneltje houdt u rechtdoor aan tot u bij de hoofdweg aankomt. Ga linksaf over deze hoofdweg (Bulkemstraat) waar u na ongeveer 250 meter rechtsaf de toegangsweg de weg naar Hoeve Vogelzang neemt.

Loop in de richting van Hoeve Vogelzang

De hoeve is markant gesitueerd in het glooiende landschap buiten de bebouwde kom van de kern Eys.



Vanaf de hoeve zijn twee routes door de velden gemarkeerd (de rode route rechts en de gele route recht voor u). Tussen deze twee wandelhekkens vindt u onder de sparrenbomen het volgende kruis (6).

Dit gietijzeren gedachteniskruis stond vroeger in het weiland maar werd in 1992, na een grondige opknappbeurt door de plaatselijke IVN-vereniging, op de huidige plaats neergezet.

Neem van dit punt de gele route door het draaihekje. Volg deze route door de velden en de berg, gedurende 1.5 km. Als u gedurende de klim achterom kijkt ziet u aan de horizon het Vijlenerbos en de kerk van Vijlen liggen. Aan het einde van de klim bent u aangekomen in het gehucht Trintelen.

Trintelen is een gehucht bij Eys, dat gelegen is in de Zuid-Limburgse gemeente Gulpen-Wittem. Er wonen ongeveer 150 mensen. Het plaatsje wordt gevormd door lintbebouwing langs de weg Eys naar Ubachsberg en enkele zijwegen.

Hier neemt u linksaf de Hamerstraat richting het pleintje met de waterput in het buurtschap Trintelen. Hier vindt u het volgende wegwkruis (7) met het opschrift 'Geloofd zij Jezus Christus'.

Dit kruis is een devotiekruis en werd in 1902 door buurtbewoners geplaatst. Dit kruis doet nog steeds dienst als rustaltaar tijdens de Sacramentsprocessie van Eys. Midden op deze driesprong staat een puthuis met een ruim 70 meter diepe waterput, één van de hoogstgelegen van Nederland. De put is al vele eeuwen oud, maar het vroegere puthuis werd in 1953 afgebroken en vervangen door het huidige en nog eens in 1982 herbouwd (op het puthuis staat het jaartal MCMLXXXII in Romeinse letters).

Ga vanaf dit punt linksaf richting Eys. Na circa 300 meter treft u aan de rechtekant van de weg (bij een splitsing) een wegwkruis onder een haagbeuk (8), de alom bekende paddenstoel.

Deze boom, gevormd een paddestoel en is een knotbeuk geplaatst rond 1840. Het betreft een monumentale boom welke jarenlang door de familie Blezer in de huidige vorm werd geknipt. Tegenwoordig wordt de boom onderhouden door de stichting Instandhouding Kleine Landschapelementen Limburg (IKL) die de unieke vorm van deze +/- 175 jarige boom onderhoudt. Het kruis betreft een processiekruis.

Vanaf dit punt vervolgt u de verharde weg rechtdoor. Bij de hieropvolgende splitsing vervolgt u nog 100 meter de verharde weg waarna u de volgende splitsing naar links het onverharde pad neemt welke met gele route markering (gele paal) is aangegeven. Deze weg vervolgt u gedurende 1 km waarbij wijngaard 'Domein de Aldenborgh' passeert. In de bocht die volgt treft u het volgende kruis (9) aan.



Dit kruis betreft een hagelkruis. Toenmalig was dit een verzekering van boeren tegen storm of hagel. Tegenwoordig beschermen onze boeren hun gewas middels een verzekering in plaats van een hagelkruis.

In deze bocht ziet u tegenover het kruis een draaihek met een pad richting Eys (bergafwaarts). Dit pad gaat geleidelijk over in een houten trap waarbij u halverwege aan de rechterkant het IVN gebouw ziet liggen. Gedecoreerd met fel gekleurde vlakken als raamwerk. Vanaf de ingang van dit gebouw neemt u de trap met ijzeren leuning naar beneden.

Rechts van u ziet u een bruggetje en een restant van een kunstmatig opgeworpen heuvel (ab schnit-motte). Dit is tijdens de Middeleeuwen een versterkings- en uitkijkpost op.

Onder aan de trap vervolgt u uw weg naar links.

Aan uw linkerzijde treft u een kleine Mariagrot. Dit was gedurende de oorlog een ingang van een schuilkelder ('44).



U loopt hier verder door de berg af en bent weer aangekomen in het dorp Eys. U gaat rechtsaf richting de kerk. Bij Herberg Bie de Tantes ziet u op de hoek het volgende kruis (10) .

Het betreft hier weer een processiekruis van voor 1900. In 1976 is deze weer in volledige ornaat vernieuwd. Gezien het feit dat deze op een kruising van vier wegen staat draagt het met recht zijn naam als 'wegkruis'.

U vervolgt uw weg weer terug naar Kasteel Wittem. Door over de Wittemerweg terug te lopen richting 'De Miljoenenlijn'. U passeert 'De Miljoenenlijn' rechts van u en vervolgt de verharde weg rechtdoor langs de Eyserehalte.

De Eyserehalte is een bloeiende delicatessenzaak met een ruim assortiment groenten en fruit. Wie de Eyserehalte bezoekt weet al snel dat alles hier draait om smaakbeleving. Een ongeëvenaarde beleving van eerlijke Limburgse culinaire producten.

Na de Eyserehalte links van u vervolgt u de weg rechtdoor richting Wittem. Waarbij u onderweg aan uw linkerzijde het herdenkingsmonument van Eys aan treft.

Bevrijding Eys 16-9-1944

Vanaf hier loopt u de heuvel af richting Wittem, zo'n 1.5 km. U komt dan bij een T-splitsing waarbij u aan uw linkerhand het Klooster van Wittem treft.

Klooster Wittem is een actieve leef- en werkgemeenschap in het Zuid-Limburgse Heuvelland. Het heeft zich ontwikkeld tot een veelzijdige plek voor pastoraat en christelijke inspiratie en het biedt mensen in een breed spectrum van religieuze en culturele activiteiten gelegenheid om in contact te komen met de christelijke traditie. De monumentale Kloosterbibliotheek wordt gebruikt voor lezingen, tentoonstellingen en culturele uitvoeringen.

Bij deze T-splitsing gaat u rechtsaf u ziet dan het wandelhekje en het bord van Kasteel Wittem. Wij hopen dat u genoten heeft van de wandeling.

Met vriendelijke groet,
Ronald en Silvia de Meij